



# områdes program

# Enskede

**ENSKEDE GÅRD  
ENSKEDEFÄLTET  
GAMLA ENSKEDE  
STUREBY**

2006 -02- - 6

121:8=213

## INNEHÅLL

<b>Områdesprogrammet i korthet</b>	1
<b>Enskede idag</b>	2
Historik och karaktär	
Befolkning	
Bostäder	
Service	
Näringsliv och arbetsmarknad	
Trafik	
Natur och rekreation	
Kulturhistoriskt värdefulla miljöer	
Anläggningar för energi, vatten och avfall	
<b>Framtidsfrågor</b>	11

**Stadsbyggnadskontoret inbjuder till dialog**

I detta områdesprogram har stadsbyggnadskontoret sammanställt sådana uppgifter som kontoret använder vid planeringen för **Enskede**. Programmet redovisar även pågående planering och diskuterar hur stadsdelsområdet kan utvecklas framöver samt hur dess värden ska tillvaratas.

Områdesprogrammet är ett underlag för en dialog mellan medborgarna, stadsdelsförvaltningen och stadsbyggnadskontoret om framtiden i stadsdelsområdet. Stadsbyggnadskontoret fortsätter härmed det områdesvisa planeringsarbete, som inleddes med de stadsdelsbeskrivningar som ingick i samrådsförslaget till översiktsplanen hösten 1995.

Områdesprogram finns för samtliga 24 stadsdelsområden.

Stadsbyggnadskontoret är stadsbyggnadsnämndens beredande organ och stadens expertorgan i stadsbyggnadsfrågor. På stadsbyggnadsnämndens uppdrag har kontoret hand om frågor som rör markanvändning och byggande.

**STADSBYGGNADS  
KONTORET**Fleminggatan 4, KUNGSHOLMEN  
Tfn växel 08-508 260 00**Kontaktpersoner för Enskede:**

Planfrågor:

Anna Åsell

Charlotte Gattmalm

I Årstafältets dalning är det som möjligen att revlitas det kulturlandskap, som varit knutet till gårdarna sedan urminnes tider. Under förhistorisk tid var området fäkt av tatten, med landhöjningen började människor odla marken. Efterhand växte gårdar upp längs Valbo & Norr om än inte bland annat Ölgerås bytomt, som i 1700-talet var ett av de största gårdarna i området. Norr om byn, närmare framme vid Bögårds gård, växte det.

Kring sekelskiftet kom det stora köp av mark för detta var det att bygga nya bostäder för att förutse behovet för de många trädgårdarna i området. Inom det att möta industrins ökade krav på mark. Bostäderna byggdes ut under början av 1900-talet.

## Områdesprogrammet i korthet

Enskede började byggas ut under början av 1900-talet. Trädgårdsstäderna Gamla Enskede och Enskede Gård var de första stadsdelarna som uppfördes. Under 1920-talet tillkom bebyggelse i Stureby och tio år senare även i Enskedefältet. Under 1970-talet tillkom flerbostadshusområdet Dalen med ett centrum och sjukhus.

Befolkningen i Enskede som helhet är förhållandevis ung. Bostäderna ägs till 40 procent av enskilda personer, lika stor del ägs av kommunala bolag. Lägenheterna är relativt stora, vilket hänger samman med att en stor andel finns i småhus. Den mesta servicen i området är koncentrerad kring Sockenplan, Svedmyraplan, längs Nynäsvägen genom Gamla Enskede och i Dalens centrum.

Enskede genomkorsas av ett viktigt grönstråk som sträcker sig från Årstaskogen via Hemsbogen, Svedmyraskogen och Skogskyrkogården inom området och vidare bort mot Nacka friluftsområde.

Stora delar av Enskede har ett högt kulturhistoriskt värde och bör bevaras. De värdefulla områdena utgörs av såväl trädgårdsstäder och småstugeområden, som institutionsområdet i Stureby och Skogskyrkogården, av internationellt intresse.

Inom Enskede utgörs den framtida planeringen främst av trafikprojekt. Snabbspårvägen som byggs ut mellan Alvik och Gullmarsplan kommer att tangera områdets norra del, vid Enskede Gård. Förslag har framlagts för att förbättra miljön kring Nynäsvägen, som genom Gamla Enskede är mycket störande och har stor barriäreffekt. På längre sikt bör vägen förläggas i tunnel genom stadsdelen.

Området är i huvudsak exploaterat, varför enbart mindre kompletteringar med ny bebyggelse kan komma i fråga.

dre servitörsk

### Enskedefältet

Enskede fältets småstugeområde uppfördes huvudsakligen under åren 1930-39, efter att spårvägen fått sin slutstation vid Enskede Gård. Området uppfördes huvudsakligen av småstugor med 10-15 rum och kök. Vägen Nynäsvägen är en av de viktigaste i området och sträcker sig från Årstaskogen till Enskede Gård.

Bebyggelsen i Enskedefältet är en av de mest homogena i Enskede och består av småstugor med 10-15 rum och kök.

Enskedefältet är ett av de mest homogena i Enskede och består av småstugor med 10-15 rum och kök.

Enskedefältet är ett av de mest homogena i Enskede och består av småstugor med 10-15 rum och kök.

Enskedefältet är ett av de mest homogena i Enskede och består av småstugor med 10-15 rum och kök.

Enskedefältet är ett av de mest homogena i Enskede och består av småstugor med 10-15 rum och kök.

Enskedefältet är ett av de mest homogena i Enskede och består av småstugor med 10-15 rum och kök.

Enskedefältet är ett av de mest homogena i Enskede och består av småstugor med 10-15 rum och kök.

Enskedefältet är ett av de mest homogena i Enskede och består av småstugor med 10-15 rum och kök.

Enskedefältet är ett av de mest homogena i Enskede och består av småstugor med 10-15 rum och kök.

Enskedefältet är ett av de mest homogena i Enskede och består av småstugor med 10-15 rum och kök.

Enskedefältet är ett av de mest homogena i Enskede och består av småstugor med 10-15 rum och kök.

Enskedefältet är ett av de mest homogena i Enskede och består av småstugor med 10-15 rum och kök.

Enskedefältet är ett av de mest homogena i Enskede och består av småstugor med 10-15 rum och kök.

Enskedefältet är ett av de mest homogena i Enskede och består av småstugor med 10-15 rum och kök.

Enskedefältet är ett av de mest homogena i Enskede och består av småstugor med 10-15 rum och kök.

Enskedefältet är ett av de mest homogena i Enskede och består av småstugor med 10-15 rum och kök.

Enskedefältet är ett av de mest homogena i Enskede och består av småstugor med 10-15 rum och kök.

Enskedefältet är ett av de mest homogena i Enskede och består av småstugor med 10-15 rum och kök.

Enskedefältet är ett av de mest homogena i Enskede och består av småstugor med 10-15 rum och kök.

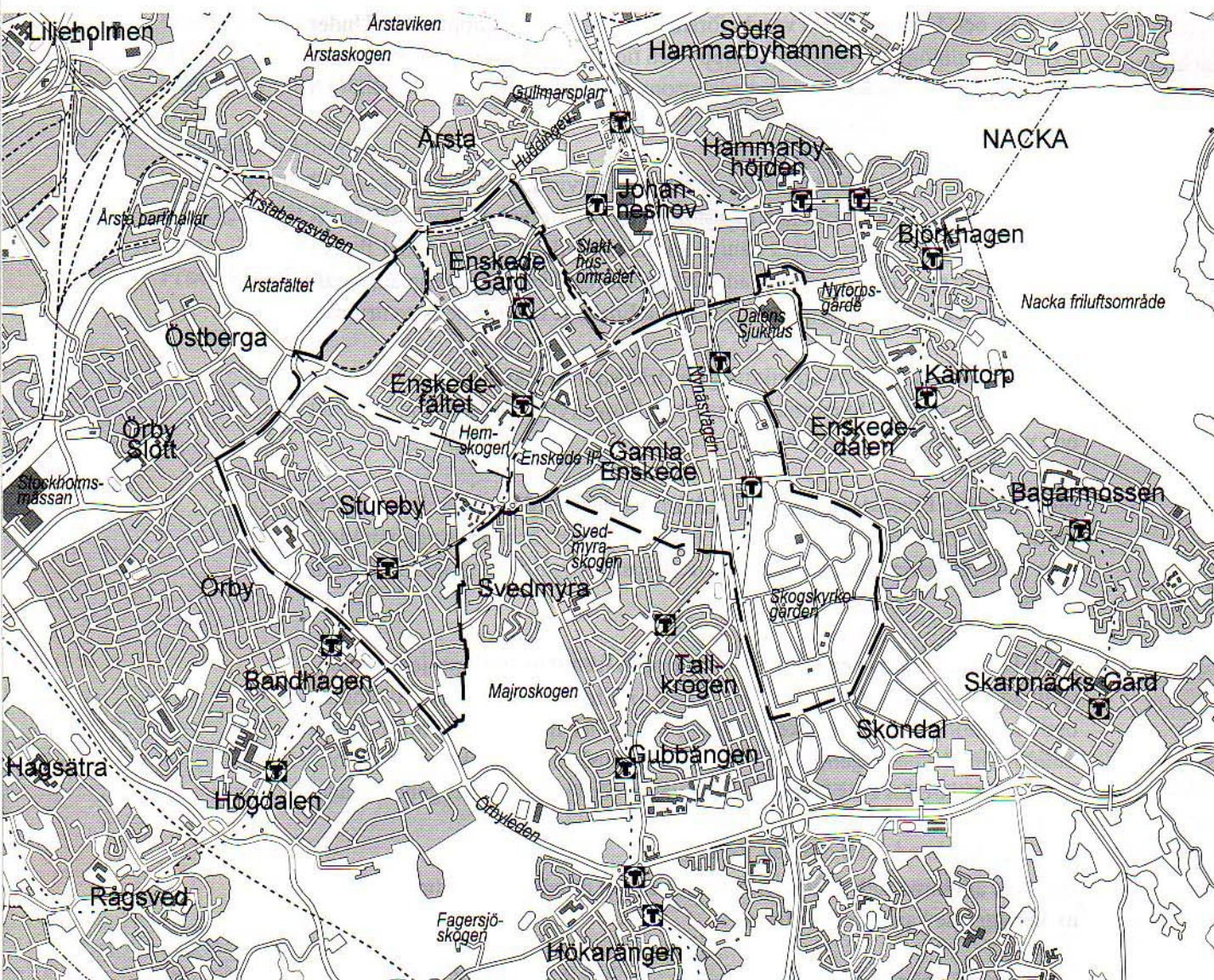
Enskedefältet är ett av de mest homogena i Enskede och består av småstugor med 10-15 rum och kök.

Enskedefältet är ett av de mest homogena i Enskede och består av småstugor med 10-15 rum och kök.

Enskedefältet är ett av de mest homogena i Enskede och består av småstugor med 10-15 rum och kök.

# Enskede idag

I kapitlet görs en kort beskrivning av varje stadsdel för sig, samt av stadsdelsområdet som helhet. För-tjänster och brister diskuteras, liksom åtgärder för bevarande och förändringar.



## Historik och karaktär

I Årstafältets dalgång är det ännu möjligt att avläsa det kulturlandskap, som varit knutet till gårdarna sedan urminnes tider. Under förhistorisk tid var området täckt av vatten, med landhöjningen började människor odla marken. Efterhand växte gårdar upp längs Valla å. Norr om ån låg bland annat Bägersta bytomt, som har rester efter hus som avhystes på 1700-talet och som revs under 1800-talets senare del. Norr om bytomten, invid Huddingevägen låg Bägersta gårds gravfält.

Kring sekelskiftet påbörjade Stockholms stad sina stora köp av lantegendomar. Motiven för detta var dels att bygga nya bostäder för att förbättra bostadsförhållandena för de många trångbodda hushållen i innerstan dels att möta industrins ökade krav på mark. Bostadsbristen var stor och staden sökte bemästra situationen med en bostadsplanering som bland annat syftade till att erbjuda egna hem till de mindre bemedlade familjerna. Ett redskap blev tomt-rätten, vilken innebar att staden hyrde ut den byggda marken mot en årlig avgäld. Genom markinnehavet kunde staden undvika spekulation.

### Gamla Enskede och Enskede Gård

I samband med förvärvet av lantegendomen Enskede 1904, beslöt stadsfullmäktige att förlägga stadens slakthus i området, samt att anlägga en ny spår-vagnslinje mellan Skanstull och Södra begravningsplatsen. Som en reaktion mot stenstadens "hyreskaserner" från 1800-talets senare del planerades Gamla Enskede och Enskede Gård som trädgårdsstäder efter internationella förebilder, med inslag av småhus, radhus och flerbostadshus.

Utbyggnaden av Enskede Gård påbörjades 1906–07 och Gamla Enskede 1908–13 med huvudsakligen småhus, men även en del flerbostadshus. Stor omsorg lades vid gaturummen, svårbebyggda höjdparter sparades som parker. Under påföljande decennier kompletterades stadsdelarna med såväl småstugor som flerbostadshus.

Dalen är ett flerbostadsområde i Gamla Enskede, uppfört av AB Svenska Bostäder under slutet av 1970-talet. I området finns omkring 1 700 lägenheter. Området är bebyggt med slutna kvarter och gårdar. Trädskoleområdet i Enskede Gård uppfördes 1987–88. Området består av radhus och flerbostadshus och har trädgårdsstaden som förebild.

Befolkningen i stadsdelarna är relativt ung, med många barnfamiljer. Lägenheterna är något större än genomsnittet. Antalet lägenheter i Enskede Gård uppgår till drygt 1 300 och i Gamla Enskede till 4 700. Gamla Enskede har en större andel flerbostadshus till största delen beroende på att Dalen ingår i stadsdelen. Servicenivån i Gamla Enskede är relativt hög, med flera större dagligvarubutiker, post,

bank och apotek, det mesta i Dalens centrum. Utmed Nynäsvägen finns ett flertal småbutiker med olika typer av utbud. I Enskede Gård finns en mindre servicebutik.

### Enskedefältet

Enskedefältets småstugeområde uppfördes huvudsakligen under åren 1930–32, efter att spårvägen fått station i stadsdelens östra ände (Sockenplan). Stadsplanen gjordes med en strikt rutnätindelning av gatunätet och ett genomgående parkstråk, Vårflodsparken. Området uppfördes genom självbyggeri i småstugebyråns regi. Sockenvägen, med 10 000–13 000 fordon/dygn, löper genom småstugeområdet och utgör en störande barriär.

Befolkningen i Enskedefältet är ung, med många barnfamiljer. I stadsdelen finns endast 500 lägenheter. Lägenhetsfördelningen är varierad, med mycket få ettor. Närmaste livsmedelsbutik ligger vid Sockenplan.

### Stureby

Stureby började exploateras i början av 1920-talet av Fastighets AB Villahem. Marken är till skillnad från övriga stadsdelar i Enskede privatägd, vilket har satt sin prägel på området genom en mer blandad bebyggelse än i de av staden planerade trädgårdsstäderna. Flerbostadshusen i södra Stureby tillkom under början av 1950-talet, småhusen i början av 1960-talet. En ombyggnad av ålderdomshemmet Gammelbyn till bostäder pågår. Tussmötevägen är den mest trafikerade vägen inom stadsdelen, med en relativt begränsad trafikmängd.

Befolkningen i Stureby är något äldre än i staden som helhet. Lägenhetsfördelningen är relativt jämn, med en hög andel stora lägenheter. Servicenivån i Stureby är relativt låg, med ett par mindre dagligvarubutiker och en bensinstation med livsmedelsförsäljning.

## Befolkning

I Enskede bor 19 600, eller knappt 3 % av stadens invånare. Enligt befolkningsprognosen kommer antalet invånare att vara stabilt fram till år 2004. Situationen är likartad inom varje stadsdel.

Enskedes ungefärliga befolkning 1995, redovisad stadsdelsvis:

• Enskedefältet	1 300
• Enskede Gård	2 700
• Gamla Enskede	9 600
• Stureby	6 000
Summa	19 600

Befolkningen i Enskede är yngre än staden som helhet med en större andel barn. Enskedefältet, Enskede Gård och Gamla Enskede har en betydligt högre andel barn, medan åldersfördelningen i Stureby i stort sett är densamma som stadens genomsnitt. Enskedefältet har också en väsentligt lägre andel äldre över 65 år.

I jämförelse med staden som helhet har Enskede betydligt färre hushåll med en boende och fler med minst fyra boende. Skillnaderna mellan stadsdelarna är relativt stora. På Enskedefältet bor påtagligt många barnfamiljer, över 40 % av hushållen har tre boende eller flera.

Jämfört med staden som helhet är medelinkomsten något högre i Enskede, liksom andelen tjänstemän. Utbildningsnivån är jämförbar med stadens genomsnitt, endast Enskede Gård har en något högre nivå. Andelen socialbidragstagare i Enskede är låg, särskilt i Enskedefältet, liksom andelen invånare med utländsk bakgrund och andelen arbetslösa.

## Bostäder

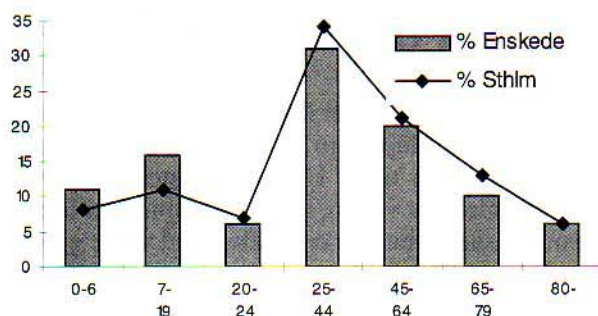
1995 fanns det knappt 9 600 lägenheter i Enskede, varav 30 % i småhus. Andelen småhus varierar kraftigt mellan stadsdelarna. I Enskedefältet finns hela 80 % av bostäderna i småhus, i Gamla Enskede 20 %. Andelen små lägenheter, främst ettor, är lägre i Enskede än i staden som helhet, andelen stora lägenheter högre. Lägenhetsfördelningen följer i stort sett samma mönster som fördelningen mellan flerbostadshus och småhus.

I Enskede äger de kommunala bolagen drygt 50 % av flerbostadshusen. Samtliga flerbostadshus i Enskedefältet och 60 % i Gamla Enskede ägs av kommunala bolag. Nära 30 % av flerbostadshusen i Stureby ägs av bostadsrättsföreningar.

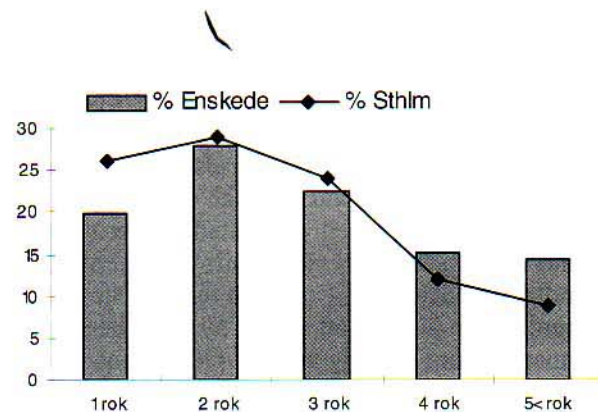
## Tillgänglighet

I Enskede bor drygt 3 000 ålderspensionärer, vilket procentuellt sett är en lägre andel än i staden som helhet. I Stureby är andelen äldre dock större än i hela staden. I de äldre flerbostadshusen är den inre tillgängligheten låg. Av lägenheterna i flerbostadshus i Stureby har t ex endast 5 % tillgång till hiss.

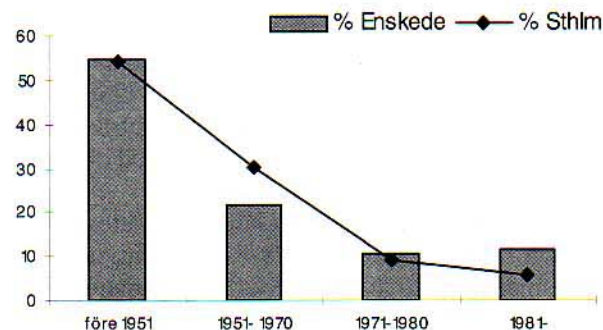
Den yttre tillgängligheten är i huvudsak god, med undantag för ett fåtal kuperade områden. Merparten av bebyggelsen uppfyller dock inte dagens krav på tillgänglighet, då den saknar hiss och har trappor upp till entrén. I Dalen och i Trädskoleområdet är såväl den yttre som den inre tillgängligheten god.



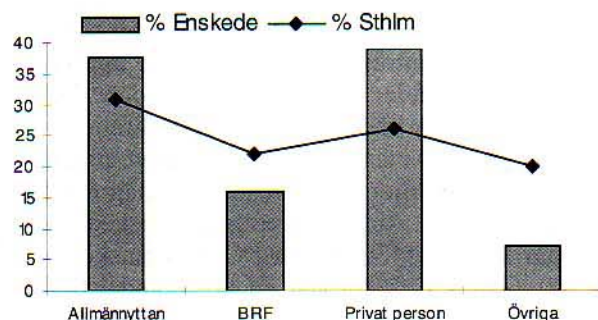
Befolkningsstruktur jämfört med hela staden 1995



Lägenhetsfördelning jämfört med hela staden 1995



Bostadsbeståndets byggnadsår jämfört med hela staden 1990



Bostadsbeståndets ägarfördelning jämfört med hela staden 1990

## Service

### Kommersiell service

Servicenivån i Enskede är över lag relativt låg. I Gamla Enskede finns flera större dagligvarubutiker, vid Svedmyraplan, Sockenplan och i Dalens centrum, där det även finns post, bank och apotek. Omsättningen har minskat under perioden 1990–94.

I småhusstadsdelarna är utbudet på dagligvarubutiker och annan service knappt. I Enskede Gård finns en mindre servicebutik. I Stureby finns ett par mindre dagligvarubutiker samt en bensinstation med livsmedelsförsäljning. Enskedefältet har sitt närmaste serviceutbud vid Sockenplan. Närmaste större centrum utanför Enskede är Globen-Gullmarsplan, Farsta och Högdalens centrum.

### Social service

Bibliotek finns i Dalen i Gamla Enskede. I stadsdelen finns också flera kyrkor. Stadsdelsförvaltningen har ett områdeskontor vid Sockenplan. Vårdcentraler med distriktssköterska finns vid Stureby och Dalens sjukhus. Sjukhusapotek finns vid Stureby sjukhus och apotek vid Dalens centrum. Dalens sjukhus och Stureby sjukhem nås med buss, Stureby sjukhem ligger dessutom i direkt anslutning till Svedmyra tunnelbanestation.

Daghemmen ligger spritt i området. Boende i Enskedefältet har längre än 400 meter till närmaste daghem, liksom boende i stora delar av Gamla Enskede samt i norra och östra Stureby. Lokalkapaciteten inom barnomsorgen bedöms idag vara tillräcklig och enligt prognosen kommer antalet barn i förskoleåldern att minska något fram till år 2004.

I området finns flera skolor. I Enskedefältets skola, Enskede- och Sturebyskolorna finns låg- och mellanstadium. Högstadium finns i Enskedeskolan och i Nytorpsskolan, dit elever boende i Dalen hör.

Kapaciteten i skolorna är för närvarande tillräcklig, men lokalbrist för låg- och mellanstadieskolorna förväntas uppstå före sekelskiftet. I Gamla Enskede och Enskedefältet är skolorna fullt utnyttjade idag, vilket innebär att ytterligare lokaler kan komma att behövas framöver. Möjligheterna att utöka Sturebyskolan med högstadium utreds.

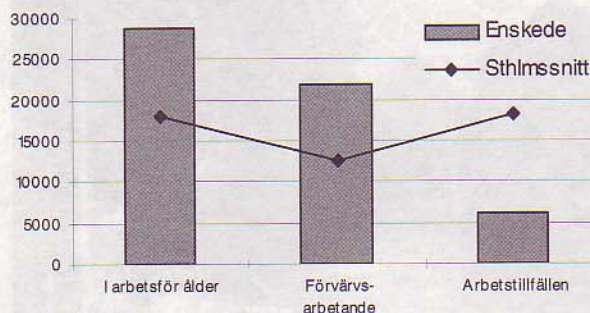
Servicehus för äldre finns dels i Dalens centrum, dels vid Handelsvägen vid Enskede idrottsplats i Gamla Enskede. I Stureby sjukhem och Dalen finns vårdplatser för äldre. Idag råder stor överkapacitet av vårdhemsplatser i området.

## Näringsliv och arbetsmarknad

Antalet arbetstillfällen i Enskede uppgick 1994 till nära 6 100. Av dessa var en tredjedel inom handel och kommunikationer. Ungefär 20 % vardera var inom tillverkning och byggverksamhet respektive vård och omsorg. Av de boende i åldrarna 20–64 år var nära 76 % förvärvsarbetande 1994.

De största arbetsplatserna i Enskede är belägna i Årsta östra industriområde där nära 2 100 personer arbetar, kvarteret Kristinedal vid Skogskyrkogårdens tunnelbanestation, samt utmed Bolidenvägen vid Enskede Gård. I Årsta östra industriområde är en del av lokalerna outnyttjade.

Närmaste större arbetsområden är Globen och Slakthusområdet samt Årsta partihandelsområde.



### Stadsdelsområdets arbetsmarknad jämfört med hela staden 1994

Diagrammet visar antalet invånare i arbetsför ålder 20–64 år, antalet förvärvsarbetande boende inom området i åldern 20–64 år samt antalet arbetsplatser inom området. Antalet jämförs med ett genomsnitt för Stockholm. Stockholmsnittet har beräknats genom att motsvarande antal för hela staden delats med antalet stadsdelsnämnder (24 st).

## Trafik

### Kollektivtrafik

Kollektivtrafikförsörjningen av Enskede är huvudsakligen baserad på tunnelbanelinjerna Hässelby Strand-Hagsätra och Åkeshov-Farsta Strand. Restiden mellan Stureby och T-centralen är ca 18 minuter och mellan Skogskyrkogården och T-centralen ca 15 minuter.

Området korsas av två busslinjer i tvärledd, dels mellan Bagarmossen och Gröndal, dels mellan Kärrtorp och Bredäng. Busslinjen Gullmarsplan-Fruängen passerar området vid Enskedefältet. En servicebuss går från Högdalen till Svedmyra via Stureby.

## Vägtrafik

En stor trafikled, Nynäsvägen, skär genom Gamla Enskede. Vägen ingår i huvudvägnätet för biltrafik och är tungt belastad med mellan 80 000–90 000 fordon/dygn. Huddingevägen går utmed gränsen och bryter kontakten mellan Enskede och Årsta. Andra vägar inom området som ingår i huvudvägnätet är Enskedevägen med 15 000–20 000 fordon/dygn, Sockenvägen med 4 000–10 000 fordon/dygn, samt Palmfeltsvägen med 4 500 fordon/dygn.

I huvudvägnätet för cykeltrafik sker cykling till största delen i körbanan. Utmed Sockenvägen norr om Enskedefältet, längs Enskedevägen förbi Hemskogen, samt längs Nynäsvägen en bit söder om Sandsborgsplan sker cykling på egen bana.



Nynäsvägen



Skogskyrkogården

## Natur och rekreation

### Övergripande grönstruktur

Stockholm tillhör det s k sprickdalslandskapet, som kännetecknas av omväxlande bergsryggar och dalgångar. Under stenåldern låg trakten kring Årstafältet till större delen under vatten. Sakta höjde sig landet över havet och tog tillbaka de områden, som legat nedtryckta av inlandsisen. När isen smälte bildades Brunkebergsåsen i nordsydlig riktning. Åsen slutar söder om Skogskyrkogården.

Enskede genomkorsas av ett viktigt grönstråk som sträcker sig från Årstaskogen via Årstafältet, Hemskogen, Svedmyraskogen, Skogskyrkogården och vidare bort till Flatenområdet och Nacka friluftsområde. Stråket är i delar brutet av trafikbarriärer och behöver länkas samman för att få ett sammanhållet promenadstråk.

Den småskaliga bebyggelsestrukturen med trädgårdsstadskaraktär bidrar till att parksambanden fungerar tillfredsställande trots brister i den övergripande grönstrukturen. Vid Gammelbyn i Stureby utgör även den obebyggda naturmarken på kvartersmark en del i den övergripande strukturen.

### Övriga grönområden

Hemskogen och Svedmyraskogen är värdefulla naturområden som skiljer olika stadsdelar åt. Tack vare kopplingen dem emellan fungerar de som ett större sammanhängande naturområde för rekreation och djurliv. Det finns ett utbrett system av stigar.

Idrottsanläggningar finns vid Enskede raketthall och vid Enskede idrottsplats. I stadsdelarna Enskede gård, Enskedefältet och Gamla Enskede samt västra Stureby råder brist på närliggande större rekreationsområden.

Naturområden avses sparas och kontakten mellan grönområdena bör förbättras. Delar av Enskede Gård, Gamla Enskede och Stureby har bristande kontakt med större naturområden. För boende i Enskede Gård behöver promenadstråk utvecklas mot Årstaskogen, Årstafältet, samt till Nacka friluftsområde genom Hammarbyhöjden och Nytorpsgårde.

### Parker

Skogskyrkogården är stadens största begravningsplats och en parkanläggning av särskilt bevarandevärde. Skogskyrkogården med dess byggnader är av riksintresse för kulturminnesvården och är upptagen på UNESCO:s världsarvslista. Områdets rofylldhet är en viktig kvalitet att värna. Sandsborgs begravningsplats ligger direkt norr om Skogskyrkogården.

I stadsdelområdet Enskede finns ett stort antal mindre parker. Samtliga stadsdelar innehåller gröna parker som är mycket värdefulla för stadsdelarna.





### NATUR- OCH REKREATIONSVÄRDEN



Naturområden och parker som ingår i den övergripande grönstrukturen



Förbindelsestråk för rekreation som kompletterar grönstrukturen

## Kulturhistoriskt värdefulla miljöer

Här beskrivs områden som Stadsmuseet pekat ut som kulturhistoriskt värdefulla. Områdena redovisas även på karta.

### ENSKEDE GÅRD

Stadsdelen Enskede Gård representerar olika typer av trädgårdsstadsbebyggelse. Området har byggts ut i omgångar med bebyggelse av olika karaktär, som tydligt avspeglar sin tid. Den Palmeska Villastaden uppfördes under åren 1906–07 och utgörs av dubbel- och enkelhus. Flera av dubbelhusen, vars arkitektur är inspirerad av amerikanskt villabyggnad, har under årens lopp förvanskats genom ovarsamma ombyggnader. Det är ur arkitektonisk synpunkt angeläget att på sikt återställa dubbelvillornas ursprungliga arkitektur. Områdets nordöstra del är huvudsakligen bebyggd med par- och enkelvillor från 1920-talet med tidstypisk karaktär. De västra och södra delarna är uppförda under 1930- och 40-talen och präglas av olika typer av stugor uppförda genom självbyggeri.

Trädgårdsstadsbebyggelsen är av högt kulturhistoriskt värde och bör bevaras. Dubbelhusen i den Palmeska Villastaden får inte byggas till. Tillbyggnader i övrigt kan accepteras om de placeras mot tomtens inre del och underordnar sig det ursprungliga husets volym. Utvändiga tilläggsisoleringar bör undvikas. Ursprungliga fasad- och takmaterial, fönster, dörrar och verandor i största möjliga utsträckning bibehålls eller ersätts med nya i utförande lika ursprungligt. Färgsättning bör anknyta till områdets ursprungliga färgsättning.

Gården Enskede Gård omtalas som säteri 1729. Under 1800-talets mitt utvecklades Enskede Gård

till ett omfattande mönsterjordbruk med corps-de-logi, ekonomibyggnader, arbetarbostäder, trädgård och odlingsmark. År 1904 såldes gården till Stockholms stad. Av den forna omfattande anläggningen återstår idag manbyggnaden, ett magasin och en ladugård. Enskede Gård var ett av de större jordbruket söder om Stockholm. Den har bevarat sin äldre karaktär trots att nybyggnation skett i dess omedelbara närhet.

Enskede Gårds exteriörer får ej förvanskas genom om- och tillbyggnader eller ändrade fasadmateriell. Magasinbyggnadens speciellt konstruerade torkanordning för spannmål bör bevaras. Parkområdet bör hållas öppet och fritt från nybyggnader.

### ENSKEDEFÄLTET

Enskedefältet är ett enhetligt småstugeområde med drygt 400 stugor, uppförda genom självbyggeri huvudsakligen under åren 1930–32. Stadsplanen karakteriseras av ett rätlinjigt gatunät med Vårflodsparkens öppna och gröna ytor som löper mitt genom hela området. Stugorna ligger något indragna från gatulinjen, med långsidan mot gatan och entrén på baksidan. Häckar bildar gräns mot gatan. Trädgårdarna är relativt jämnstora och bildar gröna stråk genom kvarteren. Gatubilden skiljer sig något från gata till gata, då de kantas av olika träarter.

Fyra olika stugtyper finns representerade inom området. Merparten av stugorna är uppförda i 1 ½ våning med sadeltak. En stor del har kvar det ursprungliga fasad- och takmaterialet locklistpanel av trä och enkupigt rött taktegel. Många stugor har under årens lopp byggts till, tilläggsisolerats eller förvanskats genom byte av fasad- och takmaterial och fönster. Trots detta upplevs området som enhetligt.

Det är viktigt att stadsdelen bevarar sin småstugekaraktär och det kulturhistoriska värdet. Sedan 1994 finns en detaljplan för Enskedefältet, med bestämmelser om hänsyn och varsamhet. Tillbyggnader accepteras endast om de placeras mot tomtens inre del och underordnar sig den ursprungliga småstugans volym. Utvändiga tilläggsisoleringar bör undvikas. Ursprungliga fasad- och takmaterial, fönster och dörrar bör så långt möjligt bibehållas eller ersättas med nya i utförande lika som det ursprungliga. Färgsättningen bör anknyta till områdets ursprungliga färgsättning. Trädgårdarna bör avgränsas med häckar mot gatan.

### GAMLA ENSKEDE – riksintresse för kulturminnesvården

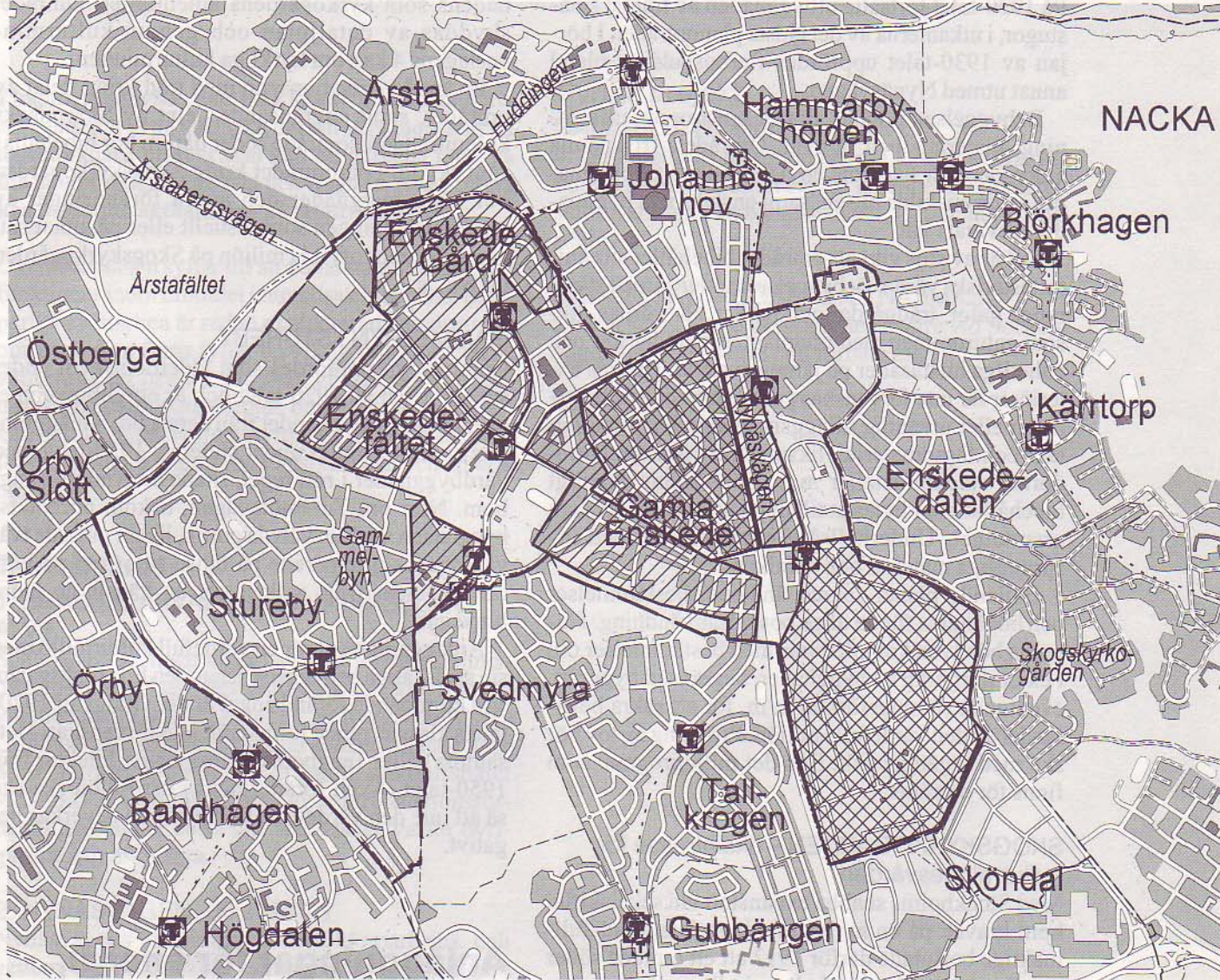
Gamla Enskede är Stockholms första trädgårdsstad, planerad efter tyska och engelska förebilder. Stadsplanen ritades av P O Hallman 1907, med gator i mjuka kurvor och parker på höjderna. Området var det första med kommunalt planerad egnahemsbebyggelse och tomter upplåtna med tomträtt. Motivet för utbyggnaden var att förbättra bostadsförhål-



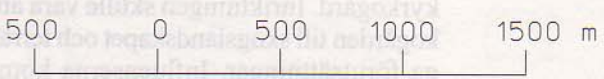
Enskedefältet

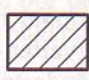

**Frånstrågar**

Stadsdelen beboddes mest av bönder och småbrukare. Staden växte fram med vilor, radhus och småhus. Staden byggdes ut med villor och småhus. Staden byggdes ut med villor och småhus. Staden byggdes ut med villor och småhus.



**KULTURHISTORISKT VÄRDEFULLA MILJÖER**



-  Stadsdelar och områden där särskild uppmärksamhet behöver ägnas åt kulturhistoriska värden (enligt Stockholms stadsmuseum)
-  Område av riksintresse för kulturminnesvården (enligt Riksantikvariats beslut november 1987)

landena för stadens arbetare.

Stadsdelen bebyggdes mellan åren 1908–13 främst med villor, radhus och dubbelhus. I området integrerades skola och kyrka, samt Handelshuset med affärer. Bebyggelsen omfattar också radhusen vid Margaretavägen, vilka tillhör de första i landet. På 1920-talet fortsatte utbyggnaden av främst småstugor, i utkanterna av det äldsta planområdet. I början av 1930-talet uppfördes flerbostadshus bland annat utmed Nynäsvägen.

Bebyggelsen präglas av stor omsorg om utformning, material- och färgval. Områdets trivsamma äldre karaktär har trots en del om- och tillbyggnader av de enskilda husen, samt enstaka nya byggnader, bevarats väl.

Det är av stor vikt att området bibehåller sitt kulturhistoriska värde. Bebyggelsestrukturen med slingrande gator, trädgårdar och parker bör värnas, liksom gaturummen med trädplanteringar, häckar och enhetliga husfasader på jämna avstånd. Husens exteriörer får inte förvanskas genom om- och tillbyggnader eller utvändigt tilläggsisolering. Ursprungligt tak- och fasadmateriäl, liksom äldre fönster, entrédörrar, snickeridetalljer m m, bör så långt möjligt bibehållas eller bytas ut till nytt i utförande lika som ursprunget. Underhållsätgärder bör ske med ursprungliga material och tekniker.

Gällande planer saknar ändamålsbestämmelser och bör ändras för att ange bostadsanvändning. Planerna bör även kompletteras med bestämmelser om t ex omfärgning av byggnader, begränsad bygggrätt, eventuella rivningsförbud m m, för att säkra bevarandet av den värdefulla miljön. Prövning av lov bör ske med utgångspunkt från det miljöprogram som finns för området.

### SKOGSKYRKOGRÅRDEN – riksintresse för kulturminnesvården

Med Stockholms snabba expansion vid sekelskiftet kom kraven på en ny begravningsplats. Stadsfullmäktige beslutade därför 1912 att ett område söder om Sandsborgskyrkogården skulle anläggas som kyrkogård. Inriktningen skulle vara att anpassa kyrkogården till skogslandskapet och terrängens naturliga förutsättningar. Influenserna kom särskilt från Tyskland. 1920 invigdes Skogskyrkogården och det första kapellet, Skogskapellet.

Skogskyrkogården är Stockholms största begravningsplats. Den utgör en unik helhetsskapelse. Landskap och byggnader samverkar till en värdig miljö för det sakrala ändamålet. Marken utgörs av delvis skogbevuxen grusås, vars karaktär och skönhetsvärdet skickligt tagits tillvara. De olika byggnaderna är enastående verk av två av de mest betydande arkitekterna inom modern svensk arkitektur, Gunnar Asplund och Sigurd Lewerentz. Den konstnärliga utsmyckningen är av hög konstnärlig kvalitet. Skogskyrkogården med dess byggnader är av riksintresse för kulturminnesvården och är upptagen på

UNESCO:s världsarvslista.

Det är av största vikt att helhetsmiljön och värdefulla byggnader bevaras. Skötsel av byggnader och naturmark ska ske på ett sådant sätt att områdets kulturvärden bibehålls. Varje underhållsätgärd måste ske med största hänsyn till såväl den enskilda byggnadens som kyrkogårdens autenticitet. Området skyddas av detaljplan och genom kulturminneslagens 4 kap om kyrkliga kulturminnen.

En smal vegetationszon med träd kring delar av området, samt angränsande delar av Skarpnäcks koloniträdgårdsområde söder därom bör bibehållas som skydd. I närområdet kring Skogskyrkogården bör höga byggnader och andra förändringar av markanvändningen som visuellt eller på annat sätt kan störa den rofyllda miljön på Skogskyrkogården undvikas.

### GAMMELBYN I STUREBY

Gammelbyn uppfördes som ålderdomshem under senare delen av 1920-talet och är ett gott exempel på institutionsbyggnaderna från denna tid. Anläggningen kompletterades under slutet av 1950-talet med vårdbyggnader i rött tegel, ritade av Anders Tengbom. Norr om Tussmötevägen, bakom portvaksbyggnaden med sin välvda portik, ligger putsade tvåvåningshus grupperade på ömse sidor om en kör- och promenadväg, vilken ger en känsla av äldre bruksgata.

Anläggningen utgör en värdefull kulturmiljö med sin småskaliga bebyggelse längs den lilla bruksgatan. Vid kommande förändringar är det viktigt att 1920-talets klassicerande formspråk inte förvanskas. Det samma gäller Tengboms strama tegelarkitektur från 1950-talet. Även förändringar i närmiljön ska ske så att inte den värdefulla kulturmiljön påverkas negativt.

## Anläggningar för energi, vatten och avfall

Enskede har kombinerade avloppssystem, vilket innebär att både spill- och dagvatten går till Henriksdals reningsverk. Efter rening släpps vattnet ut i Saltsjön. Vatten som inte leds via ledningar rinner huvudsakligen ner i Årstaviken (dagvatten- och bräddavlopp). Möjligheterna att omhänderta dagvatten lokalt i området är små.

# Framtidsfrågor

I kapitlet redovisas dels idag kända projekt som avses genomföras på kort sikt, det vill säga inom fem år, dels tänkbara projekt som kan bli aktuella först på lite längre sikt, mellan fem och tjugo år. Nya projekt kan dessutom aktualiseras på relativt kort sikt.

Översiktsplanen syftar till att nuvarande struktur och funktioner inom området i huvudsak bibehålls. Merparten av marken är redan exploaterad och de grönområden som finns fyller en viktig funktion och är värdefulla att bevara. Ny bebyggelse ska koncentreras till redan exploaterade områden. Nya projekt kan bestå i intensivare utnyttjande av mark eller av förändrad användning i bostadsområden och arbetsområden.

## Trafikåtgärder

### 1. SNABBSPÅRVÄGEN GULLMARSPLAN-ALVIK

Snabbspårvägen var en del av den tidigare Dennisöverenskommelsen. Den enda sträckan som för närvarande med säkerhet kommer att byggas är Alvik-Gullmarsplan, som är påbörjad som en första etapp. Sträckningen följer längs det gamla slakthusspåret vid Enskede Gård. Resultatet av kontrollstationsförhandlingarna har ännu inte redovisats, varför övriga sträckor är osäkra.

### 2. NYNÄSVÄGEN, Riksväg 73

Nynäsvägens sträckning förbi Skärmarbrink och genom Gamla Enskede, skulle enligt den tidigare Dennisöverenskommelsen förbättras ur miljösynpunkt. För ändamålet fanns 500 Mkr reserverade. Tanken var att sträckan genom Johanneshov skulle sänkas och delvis däckas över med ett torg i Globentorget förlängning. Sträckan genom Gamla Enskede bör på sikt förläggas i tunnel, för att få bort såväl bullerstörningar som den kraftiga barriäreffekten.

### 3. SOCKENVÄGEN

I Gatu- och trafikmiljöplanerna för Enskede föreslås ett flertal gatuombyggnader. Ett av de mer omfattande förslagen innebär att Sockenvägen förbi Enskedefältet smalnas av och trädplanteras.

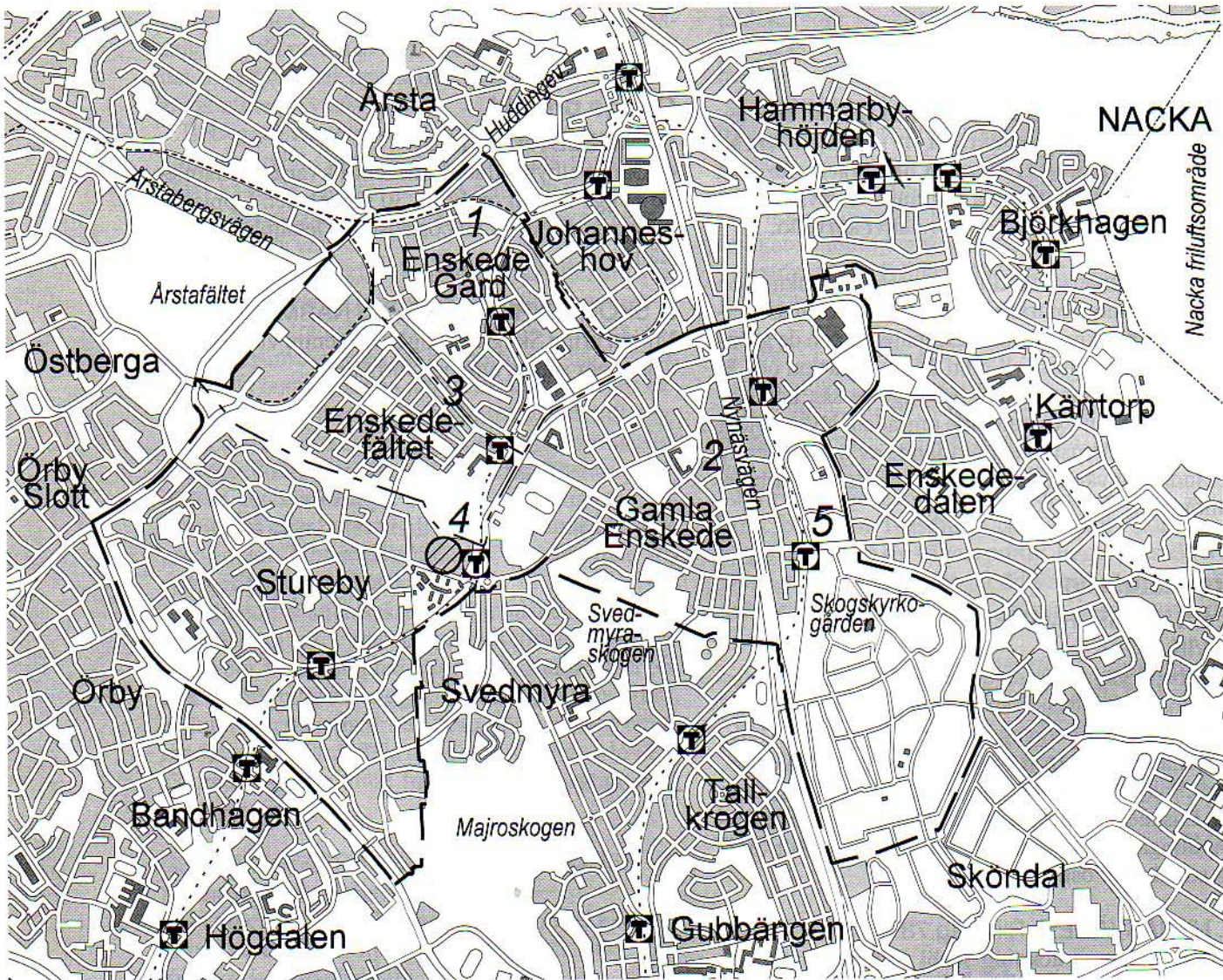
## Övriga projekt



### GAMMELBYN i Stureby

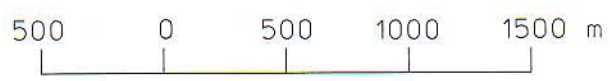
4. Gammelbyns ålderdomshem i kvarteret Gamlebo byggs om till omkring 30 lägenheter. Upplåtelseform kommer att bli bostadsrätt. Detaljplan är fastställd.

### 5. SKOGSKYRKOÅRDENS NÄRMILJÖ

Miljön kring Skogskyrkogårdens entré vid Sockenvägen bör städas upp och förbättras.



-  Projekt på kort sikt (ca 1-5 år)
-  Projekt på lång sikt



Stockholms stadsarkiv  
Biblioteket



0 0000 325 770

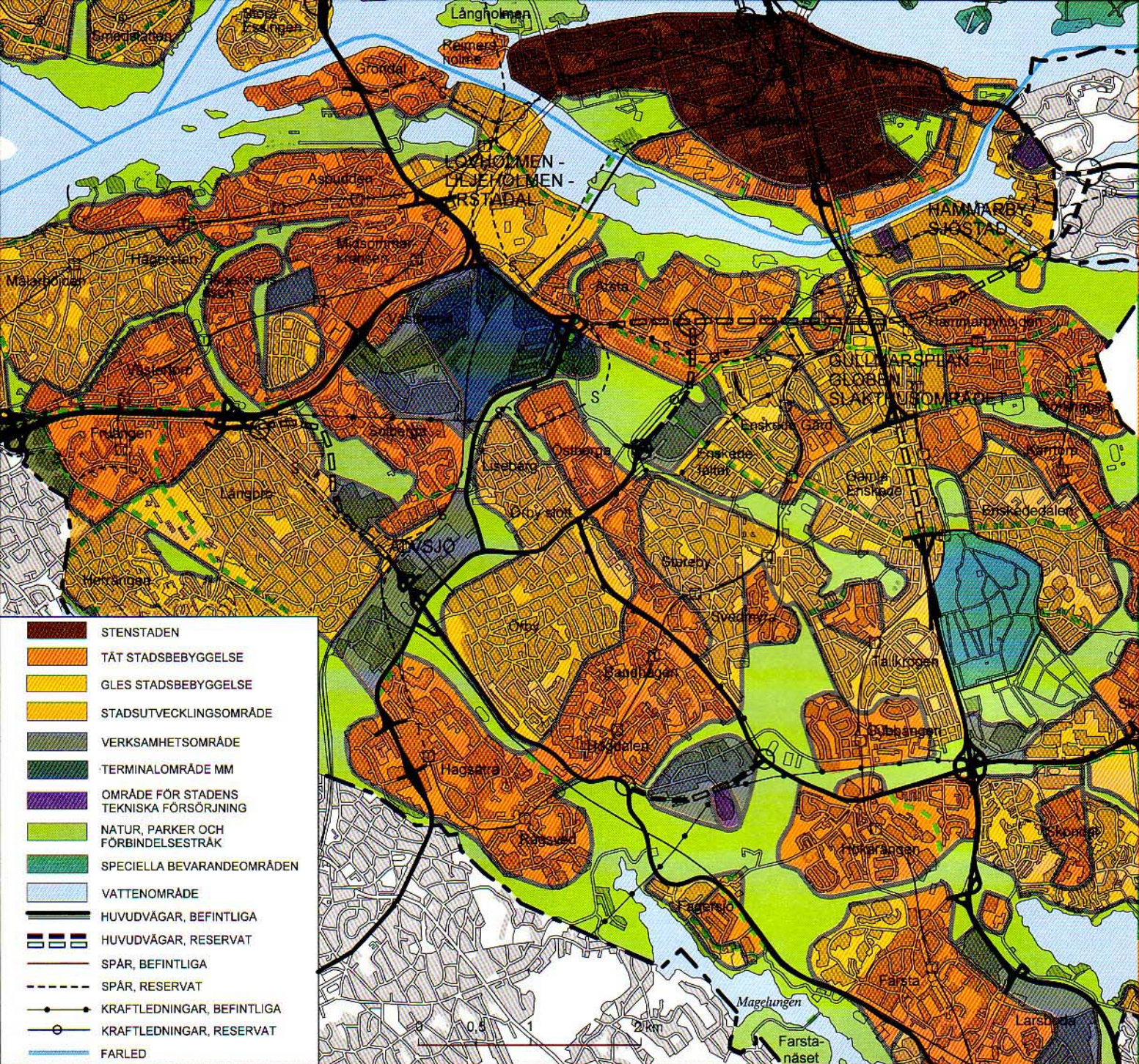
Grafisk form: Länk Grafisk Form & Illustration omslag  
Lay-out: Gunilla Lundstedt inlaga  
Fotografier: Distrikt Söderort  
Omslagets karta: Kristina Hanström  
Gunilla Lundstedt

Övriga kartor: Torbjörn Johansson  
Eva Strömbäck

Tryck: Gummessons Tryckeri AB  
Falköping 1997

Rapporten har tagits fram av  
Stockholms stadsbyggnadskontor, distrikt Söderort  
Projektansvariga: Torbjörn Johansson  
Karin Hansen  
Charlotte Gattmalm

Rapporten kan beställas från  
Stockholms stadsbyggnadskontor  
Centrala expeditionen  
Box 8314, 104 20 STOCKHOLM  
Tfn 08-508 26 990



## Stockholms översiktsplan - Utställningsförslag 1997

Förslaget till översiktsplan för Stockholm behandlar frågor om markanvändning och bebyggelse som rör hela staden. Det anger en strategi för Stockholms framtida utveckling där nyckelordet är "bygg staden inåt", dvs

- Bygg så långt möjligt på redan exploaterad mark och spara värdefulla grönområden
- Gör om vissa äldre industriområden till stad med både bostäder och arbetsplatser
- Bygg i goda kollektivtrafiklägen

Syftet är att ge förutsättningar för en utveckling som på lång sikt är ekologiskt, socialt och ekonomiskt hållbar. Det som är karakteristiskt för Stockholm bevaras – den gröna karaktären, de olika stadsdelarnas särdrag och stadslandskapets karaktär, bl a mötet mellan staden och vattnet.

Kartan visar grunddragen i den föreslagna användningen av mark- och vattenområden. Särskilda stadsutvecklings-

områden avgränsas där på sikt en blandad och varierad stad med bostäder och arbetsplatser kan utvecklas. Dagens stadsbebyggelse kompletteras i goda kollektivtrafiklägen och för lokala behov. Verksamhetsområden och terminalområden reserveras för arbetsplatser. Natur och friluftsområden liksom de gröna stråken mellan stadsdelarna bevaras. Reservat avsätts för en rad vägar och spår som kan komma att byggas.

**Förslaget till översiktsplan är utställt under september-oktober 1997 i Tekniska nämndhuset, Fleminggatan 4.**

**Översiktsplanen finns även på biblioteken, stadsdelskontoren och/eller medborgarkontoren samt på stadsbyggnadskontorets hemsida [www.sbk.stockholm.se](http://www.sbk.stockholm.se)**